

Gelijkvloerse patiowoning met industrieel tintje

Architect Jo Vanden Eynde toverde een oude bakkerij in Aarschot om tot een hedendaags pand met drie wooneenheden. Samen met haar man en twee zontjes nam ze er zelf ook haar intrek. Nadat het gebouw quasi integraal was gestript, werden de resterende ruwbouwelementen aangevuld met compatibele materialen. Het resultaat? Een strakke, industriële vormgeving met enkele leuke, opvallende accenten en weelderige beplanting.

Aan de zijgevels van klassiek metselwerk is niet geraakt, maar de voor- en achtergevel zijn bekleed met zwart geoliede verticale thermowoodplanken.



De thermowoodplanken creëren een boeiend contrast met de overige woningen in het straatbeeld.



Strak, ruw en industrieel zijn mooi, maar ik wil ook het gevoel hebben dat er in een woning wordt geleefd.

Jo Vanden Eynde



De zithoek wordt afgebakend door een stijlvolle blauwgrijze hoekbank en mondt uit in een speelhoek.

Zelfs uit de meest onverwachte situaties kan iets moois voortvloeien. Ook uit een oude, vervallen bakkerij die rijp lijkt voor de sloop. "We woonden eerst in het centrum van Aarschot en zochten een nieuwe uitdaging, waarvan we ook een deel konden verkopen om het financiële plaatje rond te krijgen", schetst architect Jo Vanden Eynde de context. "Dit pand stond al heel lang te koop en bood in het verleden plaats aan een bakkerij met een boven- en achterliggende woning. Het zag er eigenlijk echt niet uit, maar dat zijn meestal de interessantste opdrachten. Als architect kan je daar een geheel eigen twist aan geven, dus het plaatje klopte!" Jo besloot het gebouw volledig te strippen en op te splitsen in drie delen. "Het stuk waarin wij uiteindelijk onze woning hebben ingericht - het rechtergedeelte met slechts één bouwlaag - fungeerde eerst als garage, waar onder meer de zakken meel geladen en gelost werden. Op verzoek van de stad zijn we binnen het bestaande volume gebleven, waardoor het een extra uitdaging was om alle functies in te passen en er een volwaardige gezinswoning van te maken. Dat vind ik net zo leuk aan afgeleefde gebouwen: ze hebben een

eigen 'ziel', waardoor je een bijzondere interieurbeleving kan creëren. Een nieuwbouw kan je nooit hetzelfde karakter geven als een woning als deze."

Stijlvolle mix

Naast de oorspronkelijke buitenmuren behield Jo ook enkele andere ruwbouwelementen. Die zijn op een bijzonder fraaie manier in de woning geïntegreerd. "Denk bijvoorbeeld aan de betonnen steunkolommen ter hoogte van onze zithoek en keuken, de karakteristieke orangerode steunbalk die de volledige leefruimte bestrijkt (inclusief toegevoegde staalkolom in dezelfde industriële stijl) en de stukken van de originele baksteenwanden die we bewust in het zicht hebben gelaten", zegt Jo. "Maar ook de karaktervolle glasdallen in de slaapkamers (aangevuld met een voorzetraam in functie van de thermische isolatie) en de ruwe betonwelfsels van het oorspronkelijke gebouw die als plafond fungeren, hebben we in ere gelaten. In de plafonds van de slaapkamers en de badkamer hebben we nieuwe koepels gestort, die we bewust een zo ruw mogelijke uitstraling hebben proberen te geven. Een geslaagd ►



De zitbank aan de binnenpatio is uitgegroeid tot een gegeerd plekje in huis.

Industriële ruwbouwelementen zoals betonnen plafondwelsels, zichtbare baksteenvlakken en karakteristieke glasdallen zijn gecombineerd met strakke nieuwe materialen, zoals een betonvloer en witte gipswanden.



experiment, want de kiezelstructuur is mooi zichtbaar."

De ijzeren buizen van het ventilatiesysteem D zijn zonder omkasting aan het plafond van de leefruimte bevestigd. Ze passen wonderwel in het geheel, dat zich aandient als een stijlvolle mix tussen authentieke industriële accenten en strakke nieuwbouwelementen, zoals witte gipswanden. Ook de gepolierde betonvloer verdient in dat opzicht een eervolle vermelding. Het patroon van de uitzetvoegen is nauwkeurig uitgeknipt, zodat die ook tot de algemene esthetiek bijdragen. Aan de zijgevels van klassiek metselwerk is niet geraakt, maar de voor- en achtergevel zijn bekleed met zwart geoliede verticale thermowoodplanken om een boeiend contrast te creëren met de overige woningen in het straatbeeld. De garagepoort kreeg dezelfde afwerking, waardoor ze naadloos opgaat in het geheel en geen storende visuele factor vormt.

Gezonde dosis natuurlijke lichtinval

Natuurlijke lichtinval en contact met de tuin waren eveneens cruciale aandachtspunten, maar dat was in dit lange, smalle volume van 5 tot 7 meter breed en 26 meter diep allerminst een sinecure. "We moesten wel extra daglicht binnentrekken, want we wilden natuurlijk geen donker, gesloten geheel creëren", vertelt Jo. "De beglaseerde achtergevel met schuifraam was een evidentie, maar we hebben ook enkele nieuwe koepels gecreëerd in de slaapkamers en badkamer, die zich centraal in de woning bevinden. In combinatie met de bestaande glasdallen in de zijgevel zorgen die koepels voor een sereen vleugje daglicht, en dat zonder vervelende inkijk van de burens."



Door de binnenvallende zonnestrallen voelt de leefruimte overdag erg licht en ruimtelijk aan.

In de eetruimte, tegen de muur van de ouderlijke slaapkamer, is een plantenbak op maat voorzien waar planten kunnen gedijen in volle grond.



Geïntegreerde ledstrips accentueren de authentieke baksteenvlakken.

Bovendien besloot Jo om een binnenpatio te creëren, waarvan de zijden aan de kant van de gang en de zithoek volledig beglaasd zijn. Dat zorgt voor een cruciale dosis natuurlijke lichtinval, zodat de leefruimte overdag erg licht en ruimtelijk aanvoelt. Subtiële zwarte pendelarmaturen en slanke zwarte rails met bescheiden spots doen de rest, samen met geïntegreerde ledstrips die de zichtbare baksteenvlakken accentueren. "Voor onze woonbeleving biedt de patio een enorme meerwaarde", benadrukt Jo. Al heeft dat niet alleen met de natuurlijke lichtinval te maken. De zwartgeverfde baksteenmuur die voor de nodige scheiding met de aanpalende woning zorgt, is uitgerust met geïntegreerde plantenbakken. En de bestaande vloer is tot op de bodem uitgegraven, zodat er 'stedelijk wild' kan groeien. "In de zomer zorgt dat weelderige groen voor een heus binnentuingevoel. En in de eetruimte hebben we het begrip 'binnentuin' zelfs nog wat letterlijker opgevat. Tegen de muur van de ouderlijke slaapkamer hebben we een diepe, in de vloer geïntegreerde plantenbak op maat voorzien, waar planten kunnen gedijen in volle grond. We wisten vooraf niet wat dat zou geven, maar het resultaat is erg geslaagd."

Leefruimte maximaliseren

Opvallend is dat de binnenpatio een trapeziumvorm heeft. De zwartgeverfde scheidingsmuur trekt een diagonaal die de achterliggende leefruimte een tweetal meter breder maakt. "We hebben de perceelsgrens ook zo laten verleggen, ondanks de ietwat rare hoek die we daarvoor moesten maken. Het was immers zaak om de atypische vorm van het gebouw te vertalen naar een functioneel ontwerp", verduidelijkt Jo. "Dankzij die aanpassing is onze living een stuk groter en breder dan het smalle inkomgedeelte. Aan de kant van de gang hebben we ook een bankje gecreëerd, waar het ►



De resterende ruwbouwelementen zijn op een fraaie manier geïntegreerd in de woning. Denk bijvoorbeeld aan de betonnen steunkolommen, de karakteristieke oranje-rode steunbalk die de volledige leefruimte bestrijkt en de betonwelfsels die als plafond fungeren.

erg aangenaam zitten is. Het is zelfs uitgegroeid tot een gegeerd plekje in huis, waar we ons indien nodig even in alle rust kunnen terugtrekken. De horizontale triple thermowoodbekleding op de overige wanden rond de patio versterkt het warme, natuurlijke gevoel."

De woning is in totaal 160 vierkante meter groot, wat niet bijster ruim is voor een gezin van vier. Maar met dank aan de doordachte inrichting voelt ze zeker niet te krap aan. "We hebben gekozen om de slaapkamers en de overige functionele ruimtes relatief klein te houden en de oppervlakte van de leefruimte (circa 70 vierkante meter) te maximaliseren", legt Jo uit. "De wanden en het plafond van de gang die naar de leefruimte leidt, zijn integraal behangen met natuurvilt uit schapenwol. Het was altijd al de bedoeling om de gang een aparte afwerking te geven. Bovendien wilden we nog een zacht materiaal toevoegen om het interieur niet te clean te laten ogen. Strak, ruw en industrieel zijn mooi, maar ik wil ook wel het gevoel hebben dat er in een woning wordt geleefd. Ook de diagonale ledlijnen die

in het plafond verwerkt zijn, doen in dat opzicht hun duit in het zakje. Ze zorgen voor een speelse toets."

Overtuigd van gelijkvloers wonen

De zithoek, die wordt afgebakend door een stijlvolle blauwgrijze hoekbank, mondt uit in een speelhoek. Lage, op maat gemaakte Kewlox-kasten garanderen er de nodige bergruimte. In plaats van een televisie werd er een beamer geïnstalleerd, die beelden op de witte muur kan projecteren. Aan de wand die de zithoek van de ouderlijke slaapkamer scheidt, prijkt dan weer een zeldzaam kunstwerk. "Kunstenaar Steve Spruyt, de vroegere vakman die onze nieuwe koepels mee heeft gerealiseerd, heeft dat gemaakt op basis van de sgraffitotechniek (gekleurde pleisterlagen waarin een tekening wordt gegraveerd, red.). We vinden het wel fijn dat er een bijzonder 'verhaal' achter schuilt, dat bovendien samenhangt met dit project. En het past ook wel helemaal in de sfeer van onze woning", legt Jo uit. ▶



Ook in de badkamer kan een streepje groen niet ontbreken.



De ouderlijke slaapkamer (links) grenst aan de badkamer (rechts). De glasdallen - aangevuld met een voorzetraam in functie van de thermische isolatie - zorgen samen met de nieuwe koepels voor een vleugje daglicht centraal in de woning.

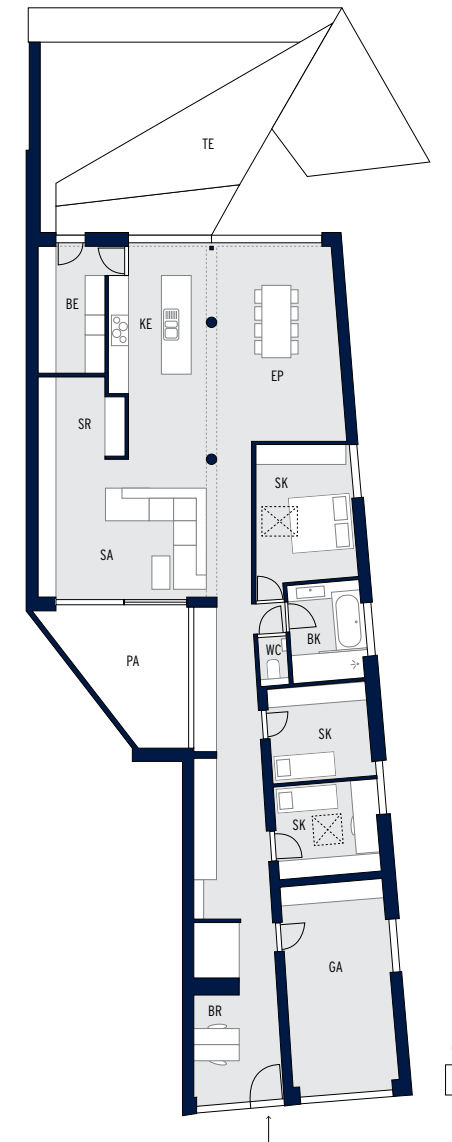


Ook het terras is uitgerust met een karaktervolle betonvloer.



In het beton zijn strategisch gepositioneerde uitsnijdingen gemaakt voor struiken en bloemenperken, zodat de bewoners zowel binnen als buiten zicht hebben op kleurrijk groen.

De open keuken met bijpassend kookeiland, achterliggende berging en aanpalende eetruimte bevindt zich aan de achterzijde van de woning. Via een zwart aluminium schuifraam loopt die naadloos over in het terras, dat eveneens met een karaktervolle betonvloer is uitgerust, en de hoger gelegen tuin. "We hebben de vloer nog een stuk uitgegraven om extra plafondhoogte te creëren. Ook dat maakt een groot verschil voor de woonbeleving. En in het betonnen terras hebben we strategisch gepositioneerde uitsnijdingen gemaakt voor struiken en bloemenperken, zodat we vanuit onze woning zicht hebben op kleurrijk groen. Dat alles maakt dat we zeer tevreden zijn met het resultaat. Aanvankelijk hadden we onze twijfels bij gelijkvloers wonen, maar we waren al snel overtuigd. Elke vierkante centimeter ruimte wordt benut. Intussen weten we dat dit niet onze eindbestemming zal zijn (op termijn zullen Jo en haar gezin verhuizen naar een cohousingproject in de bossen van Langdorp, dat ze volop aan het ontwerpen is, red.), maar momenteel is dit perfect. Een optimale verzoening tussen industriële charme, rust en natuur", besluit Jo. ■



BE Berging
BK Badkamer
BR Bureau
EP Eetplaats
GA Garage
KE Keuken
PA Patio
SA Salon
SK Slaapkamer
SR Speelruimte
TE Terras
WC Toilet

INFO

Jo Vanden Eynde
3200 Aarschot
0498 45 57 55
www.jovandeneynde.be

Jaar van de werken: 2019
Oppervlakte: 167 m²

Materialen

- Buitenschil: thermowood
- Buitenschrijnwerk: zwart aluminium
- Dak: roofing met betonnen koepels
- Vloeren: gepolierd beton
- Wandafwerking: gyproc en vilt
- Werkblad keuken: volkern

Technieken

- Verwarming: gascondensatieketel met vloerverwarming
- Ventilatie: systeem D

DE PLANNEN

De gelijkvloerse woning van Jo en haar gezin bevindt zich aan de rechterzijde van het gebouw. Achter de voordeur is een kleine kantoorruimte met achterliggende fietsenberging ingericht. De ruimte rechts van de centrale gang is voorbehouden voor de garage, die geflankeerd wordt door twee kinderkamers. De deuren van die laatste zijn behangen met natuurvilt, net als de ingemaakte kasten aan de linkerkant van de gang. Even verderop vloeit de gang over in de trapeziumvormige binnenpatio. Een inham aan de rechterkant biedt dan weer toegang tot de ouderlijke slaapkamer, het aparte toilet en de badkamer met bad en inloopdouche. Achter de patio bevindt zich de zithoek, die uitmondt in een speelhoek. De achterzijde van de woning biedt plaats aan de open keuken met achterliggende berging en aanpalende eetruimte.